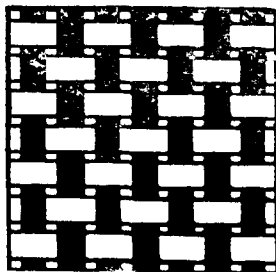
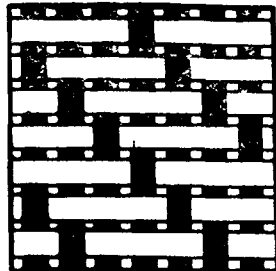


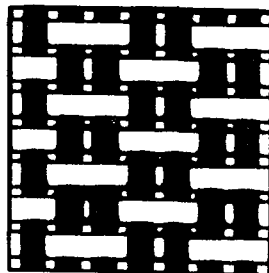
né vzorované tkaniny pôvodom z inej oblasti (vlastné výskumy 1990–1993 v okolí Zvolena, Bánoviec nad Bebravou).



Plátňová väzba



Kepravá väzba



Ripsová väzba

Plátňová, kepravá a ripsová väzba (schémy). Kresba: autor príspevku.

Uvedené opisy domácky tkaných činovatí ukazujú, že v porovnaní s remeselníckymi činovatiami je ich škála širšia. J. Staňková v tejto súvislosti uvádza: „V celoslovenskom meradle sa pod názov činovatina zahrnujú plátňá drobnejších vzorov, o ktorých možno súdiť, že majú svoj pôvod v remeselnej technológii... Nenazývajú sa tak látky vzorované väčšími preberanými ornamentami, ktoré sú tkané pomocou dosky, spôsobom typickým pre ručné tkáčstvo neremeselného charakteru, príznačného pre celú východnú Európu“ (Staňková, 1969, s. 419). S týmto názorom možno súhlasiť len čiastočne. Predchádzajúce údaje z lokalít a oblastí Slovenska ukazujú, že tzv. ľudové činovate nemusia byť vždy vzorované. Taktiež neplatí úplne všeobecne, že tkaniny s väčšími preberanými vzormi sa neoznačujú ako činovať (zrejme to platilo na Horehroní v dobe výskumov, v spojitosti s ktorým autorka toto konštatovanie uviedla). O ďalšie vymedzenie činovate sa pokúsila A. Bartošová, ktorá hovorí: „Tkanie do vzoriek volá sa obyčajne činovať... Meno činovať platí teda všeobecne pre všetky druhy vzorkovanej tkaniny, či už je to

tkanina v jednej väzbe utkaná a farebne vyvzorkovaná alebo tkanina rezná, prípadne biela, vyvzorkovaná väzbou. Najčastejšie sa vzorkuje aj väzbami aj farbami, takže kombinačné možnosti sú tu veľmi veľké, čo sa v ľudovom tkáčstve plne využíva“ (Bartošová, 1957, s. 25). Táto charakteristika síce správne uvádza princípy vzorovania aplikované aj pri tkaní činovatí, no je príliš všeobecná – podľa nej je možné dať medzi činovať a vzorovanú tkaninu znamienko rovnosti. Základom problému je fakt, že autorka považuje za vzorovanú aj hladkú keprovú tkaninu (tzv. drilich) (tamže). Najnovšia komplexná definícia činovatí zhotovovaných v rámci domáceho tkáčstva uvádza: „Činovať – regionálne pomenovanie tkanín zhotovených inou ako plátňovou väzbou alebo zdobených preberaním“ (ELKS 1., 1995, s. 76). Je v nej už naznačená odlišnosť obsahu názvu v jednotlivých regiónoch, no neuvádza zdobenie farebnými pruhmi vo väzbe tkaniny, ktoré je pre ľudové činovate rovnako charakteristické ako zdobenie preberaním.

Pri pokuse naznačiť komplexnú definíciu činovate, ktorá by ju obsiahla v celom historickom vývoji, vychádzam z jej základného vymedzenia z hľadiska technológie textilnej výroby. Podľa neho sú činovate tkaniny, v ktorých sa striedajú dve alebo viac väzieb vo štvorcoch (tzv. štvorcové väzby – napr. 4-väzbový keper osnovný a útkový alebo väzba kepravá a atlasová, väzba kepravá a ripsová) (Suchý, 1948, s. 60). Toto vymedzenie korešponduje aj s charakteristikou damaskových tkanín tvoriacich základ stredovekých vzorovaných tkanín. V damasku je základom vzorovania tiež striedanie plôch rozličných väzieb (najčastejšie atlasovej väzby) v jednej, prípadne vo viacerých farbách, z ktorých sa vytvárajú obrazce (Ottův slovník, 1893, s. 917; Teysler – Kotyška, 1928, s. 380). Potom možno povedať, že remeselné činovate sú tkaniny, ktorých základná väzba (odvodená napr. z kepru) vytvára geometrické obrazce alebo tieto obrazce vznikajú striedaním plôch s minimálne dvoma väzbami. Často sú zdobené farebnými útkovými (v tej istej väzbe), najmä však preberanými alebo pomocou nitelnic tkanými pásmi. Pokým u remeselných tkáčov ostal obsah pojmu stabilný počas niekoľkých storočí, v ľudovom prostredí došlo k jeho významovým posunom. Tie boli podmienené úrovňou výroby najmä vzorovaných tkanín v každej z oblastí domáceho tkáčstva a intenzitou jej kontaktov s remeselným tkáčstvom a jeho produktami. Z domácky tkaných tkanín, ktoré sa nazývajú činovať, majú po technologickej stránke k remeselným činovatiam najbližšie tkaniny z Liptova, ktoré sú tkané do väzbových vzoriek tvoriacich štvorcové plochy (Bartošová, 1957, s. 25), teda vzor tkaniny sa docielil striedaním rôznych väzieb (Kovačevičová, 1955, s. 191). Spoločnou vlastnosťou ľudových i remeselníckych činovatí je ich zdobenie farebnými pruhmi, a to či už v základnej väzbe, tkaných preberaním alebo pomocou nitelnic. Tu vystupuje do popredia používanie názvu činovať predovšetkým na základe vizuálnej podobnosti tzv. ľudových a remeselníckych činovatí. Preto sa týmto názvom označujú okrem pru-