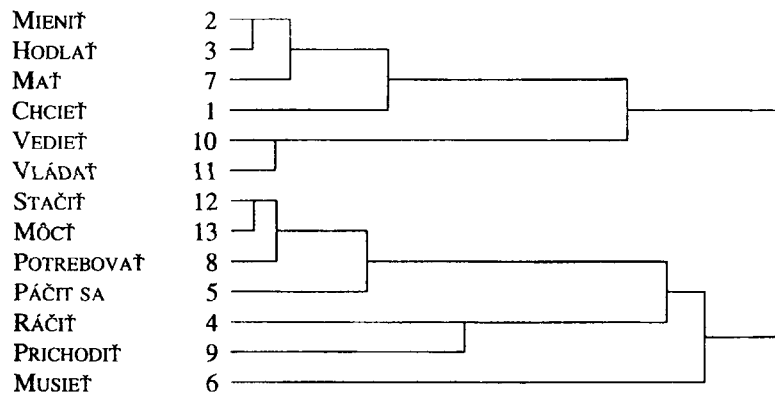


## HIERARCHICKÁ KLASTROVÁ ANALÝZA

LABEL	CASE	NUMBER OF CLUSTERS										
		12	11	10	9	8	7	6	5	4	3	2
CHCIEŤ	1	1	1	1	1	1	1	1	1	1	1	1
MIENIŤ	2	2	2	2	2	2	2	1	1	1	1	1
HODLAŤ	3	2	2	2	2	2	2	1	1	1	1	1
RÁČIŤ	4	3	3	3	3	3	3	2	2	2	2	2
PÁČIŤ SA	5	4	4	4	4	4	4	3	3	3	2	2
MUSIEŤ	6	5	5	5	5	5	5	4	4	4	3	2
MAŤ	7	6	6	6	6	2	2	1	1	1	1	1
POTREBOVAŤ	8	7	7	7	7	6	4	3	3	3	2	2
PRICHODIŤ	9	8	8	8	8	7	6	5	2	2	2	2
VEDIEŤ	10	9	9	9	9	8	7	6	5	1	1	1
VLÁDAŤ	11	10	10	10	9	8	7	6	5	1	1	1
STAČIŤ	12	11	11	7	7	6	4	3	3	3	2	2
MŌCŤ	13	12	11	7	7	6	4	3	3	3	2	2

DENDROGRAM USING AVERAGE LINKAGE (BETWEEN GROUPS)  
RESCALED DISTANCE CLUSTER COMBINE



## Úvahy o ruptúrach v štruktúre lexiky básnického textu

Juraj Rusnák

Filozofická fakulta UPJŠ, Prešov

Uvažovanie o kvantitatívnom, ale aj o kvalitatívnom — a teda axiologickom — štatúte slovnjej zásoby umeleckého textu má svoje opodstatnenie. Cieľom nášho príspevku je identifikovať príčiny diskrepancií v štruktúre lexiky básnického diela. Pomer originálnych a konvenčných postupov pri budovaní lexikálneho skeletu textu, rozloženie odstredivých a dostredivých tendencií v lexikálnom systéme vytvára neopakovateľnú konfiguráciu lexikálnych jednotiek, informujúcu o vzájomnom pomere dobového a nadčasového v umeleckom artefakte.

1. V štruktúre slovnjej zásoby každého textu je zakódovaná informácia o pestroste lexiky skúmaného súboru (ide o počet lexikálnych jednotiek, L) a o jej tematickom vyťažení (počet všetkých lexikálnych tvarov, N). Vzájomný pomer týchto dvoch parametrov — iterácia — je prvým signálom osobitosti črt štruktúry lexiky každého textu. Viac sa o ruptúrach vo vzťahoch medzi lexikálnymi jednotkami textového súboru (v našom prípade básnickej zbierky) dozvieme pri skúmaní povahy frekvenčne a konštrukčno-sémanticky vyčlenených subsystémov. Množinu slov, v ktorej prebieha „zlievanie“ systematizujúcich a desystematizujúcich tendencií, sme nazvali „tematická lexika“. Ide o vrstvu všetkých lexém s frekvenciou vyššou ako 1 (pochopiteľne, v tomto priestore nájdeme okrem procesu tematizovania lexiky aj iné tendencie súvisiace s tvorbou textu ako systému — dôkazom je prítomnosť tzv. konštrukčných, subjektívno-situačných a gnómických slov; Mistrík, 1969, s. 75). Označením „tematická lexika“ chceme zdôrazniť dôležitosť tejto skupiny slov pri tvorbe témy textu. Exkluzívna lexika (množina slov s frekvenciou = 1) je svojou vnútornou homogénnosťou statická, pravda, entropicky neobyčajne aktívna (k entropickej charakteristike lexiky textu sa ešte v príspevku vrátíme).

Za „rizikové oblasti“ v štruktúre lexiky textu preto považujeme priestor možných otrasov stability lexikálneho systému: v množine opakovaných slov sú to predovšetkým hraničné pásma medzi jednotlivými frekvenčne i konštrukčne autonómnymi množinami slov. Stieranie hraníc týchto subsystémov lexiky (konštrukčné resp. tematické lexémy) a miera ich inkorporácie do systému celej lexiky v závislosti od ich funkcie ukazujú na stupeň súdržnosti textu, prípadne na stav „rozpadu“ dominant lexikálnej štruktúry.

2. Platnosť vyššie uvedených hypotéz sme sa rozhodli dokumentovať na rozbere lexikálnej štruktúry troch básnických zbierok, súmerateľných textov-